

Por convicção,
assumimos o
compromisso de atuar
de forma ética, íntegra
e transparente e
adotamos um programa
de integridade
inspirado nas melhores
práticas do mercado
e no respeito às leis.

Transparência e comprometimento

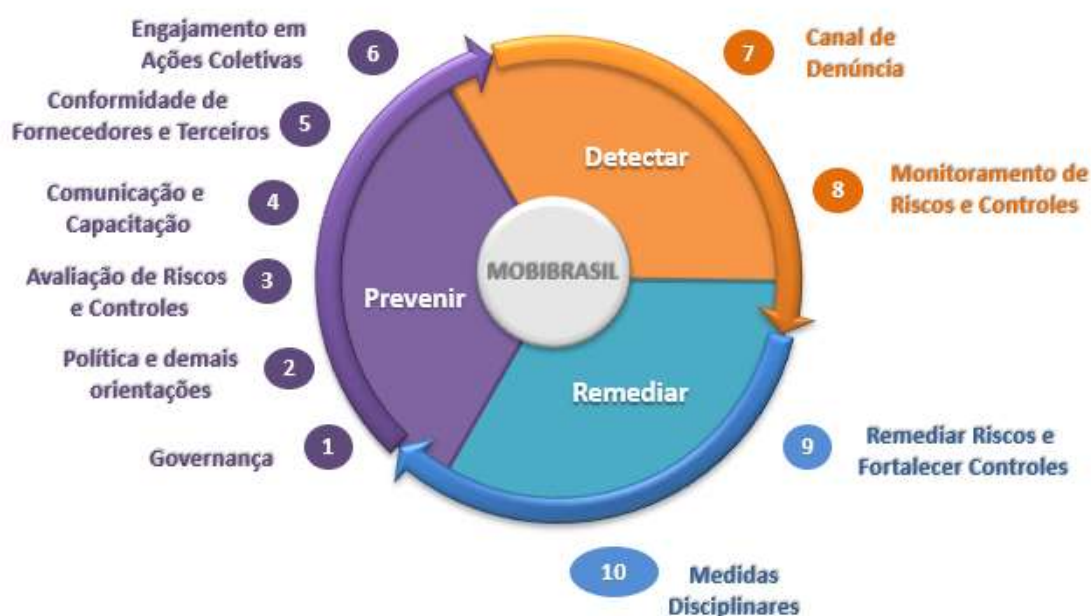
Nosso **Programa de Integridade** é pautado pela transparência e comprometimento da alta direção, no gerenciamento de riscos e reforçando a confiança de nossos clientes, integrantes, investidores e demais partes interessadas.

Nossas atitudes revelam quem somos

Orienta nossos colaboradores e terceiros para desempenhar suas atividades de forma ética e transparente. Funciona como mecanismo essencial para assegurar a perenidade dos nossos negócios e preservar a nossa reputação.

Prevenção – Detecção - Remediação

Nosso programa é composto de 3 pilares de prevenção, detecção e remediação de riscos e más condutas. Esses pilares se desdobram em 10 medidas integradas para promoção de uma cultura organizacional que dê sustentação ao **Código de Ética Mobibrasil**.



Estrutura orgânica – 10 medidas

Nosso **Programa de Integridade Mobibrasil** é uma estrutura orgânica, com interdependência entre as **10** medidas. Seu funcionamento é efetivo quando existe harmonia e conexão entre seus pilares e quando implementado em conjunto de forma integrada com as demais políticas da **MOBIBRASIL**.

Como prevenimos

Prevenir é melhor e menos oneroso que remediar. Portanto, a atenção de nossa liderança, os investimentos e os demais recursos devem ser prioritariamente canalizados para as medidas de prevenção.

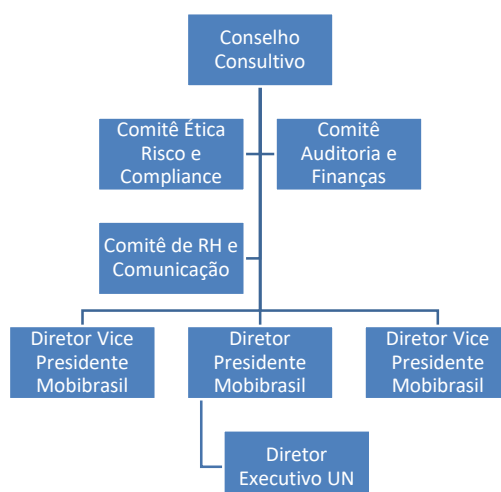
1. Governança

O Conselho Consultivo da **MOBIBRASIL** visando garantir as melhores práticas de governança corporativa, a eficácia dos seu sistema de gestão, inclusive de comunicação e processos pelo qual a **MOBIBRASIL** é dirigida e monitorada, e envolve o relacionamento entre acionistas, conselheiros, diretoria, órgãos de fiscalização e controle e demais partes interessadas.

Esse sistema de gestão tem por finalidade disseminar os nossos princípios básicos de: **transparência, responsabilidade e prestação de contas**, alinhar os interesses corporativos de todos os entes quanto a sua atuação, e para isto, foram constituídos os comitês de assessoramento do Conselho Consultivo, com a participação de acionistas, diretores e equipes de apoio.

- Comitê de Ética, Riscos e Compliance;
- Comitê de Finanças e Auditoria;
- Comitê de RH e Comunicação.

Ao atuar com ética, integridade e transparência, a liderança inspira os demais integrantes a atuar em conformidade com esses mesmos princípios, constituindo a base de um Programa de Integridade Mobibrasil efetivo.



Asseguramos a independência, autonomia e imparcialidade do responsável pela conformidade por meio do vínculo e reporte ao Conselho Consultivo.

O Responsável pela conformidade tem as competências necessárias para suas atribuições e acesso a recursos adequados e suficientes para o desenvolvimento de seu trabalho com apoio do comitê de Ética em todas as questões que envolvem violações ao Código de Ética.

Conta com suficiência de orçamento destinado para formulação, implementação e manutenção do Programa de Integridade Mobibrasil.

2. Políticas e demais Orientações

Nossas documentações orientadoras descrevem, registram e divulgam decisões, normas, orientações empresariais e seus limites de atuação para direcionar com legitimidade, rastreabilidade e aplicabilidade o trabalho e as atividades exercidas pelos integrantes da **MobiBrasil**. Essas documentações orientam sobre as condutas esperadas e são ferramentas de apoio ao processo de diálogo e à delegação planejada entre líderes e liderados.

Nossas Políticas e demais orientações devidamente planejadas, estruturadas, comunicadas e praticadas são essenciais para a efetividade de nosso Programa de Integridade Mobibrasil.

✓ Código de Ética

Revelamos aqui o nosso *jeito de ser* para orientar a conduta e as práticas dos nossos colaboradores e terceiros.

✓ Canal de Denúncias

Desvios de comportamento ou violações ao **Código de Ética** podem ser reportadas através desse canal. Nele, são garantidos o anonimato, a não retaliação e a imparcialidade no tratamento das denúncias.

É gerenciado por empresa terceira especializada, em linha com as melhores práticas de mercado.

✓ Política Anticorrupção

Reforçamos com nossos clientes, colaboradores, fornecedores e parceiros de negócios, o nosso compromisso com o cumprimento das leis aplicáveis e com as melhores práticas de Compliance.

Aqui instruímos como prevenir, detectar e tratar práticas ou condutas que comprometam nossos princípios éticos.

✓ Política de Relacionamento com Fornecedores

A reputação da **MobiBrasil** é um de seus ativos mais valiosos, construída por meio da aplicação de nossos princípios e valores, todos presentes na nossa cultura.

Dessa forma, nossos fornecedores pautarão a sua conduta com observância no disposto nesta Política, preservando, ainda, a nossa identidade empresarial, assegurando a aplicação plena das diretrizes aqui contidas.

3. Avaliação de Riscos e Controles

À gestão de riscos não compete apenas a identificação de eminências potenciais, mas também exige uma postura resolutiva. Ele é composto por quatro fases: **identificação, avaliação, mitigação e monitoramento.**

Os riscos têm uma probabilidade e um impacto associados e são passíveis de métricas e modelos de cálculo baseados em estatísticas históricas e projeções, incluindo análise de cenários e sensibilidade.

Esse arcabouço da gestão de riscos deve ser dinâmico e evolutivo, com uma comunicação efetiva e disponível aos líderes adequados de processos.

4. Comunicação e Capacitação

A **MobiBrasil** manterá um plano de comunicação e treinamento periódico e constante para seus Colaboradores com intuito de divulgar e conscientizar da importância do cumprimento das regras do **Programa de Integridade Mobibrasil.**

É de responsabilidade de todos os Líderes da **MobiBrasil**, bem como os Agentes de Compliance, divulgar para seus liderados o conteúdo deste **Programa de Integridade MobiBrasil** e conscientizá-los sobre a necessidade e importância de sua aderência e incentivá-los a apresentar dúvidas ou preocupações com relação a sua aplicação.

Quaisquer situações, exceções e/ou esclarecimentos sobre a aplicação da conformidade poderão ser enviadas pelo canal de comunicação: integridade@mobibrasil.com

5. Conformidade de Fornecedores e Terceiros

A avaliação de fornecedores e terceiros ao longo do processo de fornecimento e/ou parceria, utiliza uma plataforma eletrônica de compras E-PROC do Mercado Eletrônico, por meio de questionários dinâmicos para requisitantes, gestores ou pelos próprios fornecedores.

Monitoramos através do **IDF** (Índice de Desempenho dos Fornecedores) englobando diversos âmbitos de avaliação como: performance, saúde e segurança, sustentabilidade, inovação e Compliance.

Caso necessário, envolvemos o fornecedor em um plano de ação para corrigir problemas.

6. Engajamento em Ações Coletivas

Motivamos nossa liderança a buscar, apoiar e se engajar com instituições, associações, universidades e ações que tenham propostas de aperfeiçoamento das relações público-privadas e para melhorias nas relações do trabalho, direitos humanos, meio ambiente, combate à corrupção, concorrência desleal, entre outras.

O engajamento em ações coletivas também fortalece o nosso compromisso com a atuação ética, íntegra e transparente. Trata-se de mais um componente para fortalecer o nosso Programa de Integridade Mobibrasil.

Como detectamos

Para garantirmos a efetividade do Programa de Integridade **MobiBrasil**, além das medidas de prevenção, também são fundamentais medidas de detecção de riscos. Tais medidas envolvem a implantação de mecanismos para detectar desvios em relação ao nosso compromisso com a ética, íntegra e transparente, além da avaliação do cumprimento e adequação das nossas políticas e demais orientações. O pilar detecção é composto por duas medidas, a seguir detalhadas.

7. Canal de Denúncia

O Canal de denúncia tem como objetivo proporcionar um meio de comunicação confidencial e independente para viabilizar a denúncia por parte de nossos integrantes, clientes, terceiros ou qualquer pessoa em que haja a violação do nosso Código de Ética.

O Código de Ética da **MOBIBRASIL** foi aprovado pelo Conselho de Acionistas e diretores e deve ser respeitado por todos os colaboradores e fornecedores e compartilhado com os demais públicos com os quais se relaciona.

O Comitê de Ética da **MOBIBRASIL** é responsável pela gestão deste código, tendo as seguintes atribuições:

- Definir e divulgar os valores e princípios éticos que orientam a Ética profissional da empresa e de seus colaboradores
- Avaliar as ocorrências de violações dos princípios estabelecidos neste documento e deliberar sobre as devidas ações.
- Reduzir a subjetividade de interpretações pessoais sobre os princípios morais e éticos descritos neste Código.
- Assegurar a resposta a violações deste código e garantir o sigilo das informações.
- Reunir-se regularmente para revisar este Código de Ética.

Asseguramos que todas as denúncias recebidas são registradas, investigadas e apuradas com independência, imparcialidade, metodologia, protocolos e amparo legal, por equipe específica e dedicada.

Disponibilizamos meios para que possibilitem ao denunciante acompanhar o status da denúncia registrada, mesmo que ela tenha sido feita de forma anônima.

8. Monitoramento de Riscos e Controles

O monitoramento dos riscos e controles é a avaliação contínua dos processos e controles internos para verificar se são adequados e efetivos para antecipar e mitigar riscos. Através desse monitoramento, identificamos oportunidades de melhorias nos processos e controles internos para que os seus devidos aprimoramento e correções sejam implementados.

O monitoramento e a avaliação contínua dos indicadores de riscos têm como objetivo detectar preventivamente desvios de processos, potenciais situações de fraude, perdas financeiras e tendências que possam apontar erros ou irregularidades para correção de rota.

Com auditorias internas, verificamos se os processos e os controles estão em conformidade com as políticas e demais orientações da **MobiBrasil** e com as legislações aplicáveis, e se estão funcionando de maneira efetiva.

Como remediamos

No caso de ocorrência de não conformidade, definimos a estratégia para remediar o risco e para fortalecer nossas medidas preventivas e de detecção. Dependendo da natureza e gravidade da não conformidade, medidas disciplinares cabíveis são implementadas. O pilar da remediação de nosso Programa de Integridade **MobiBrasil** é composto por duas medidas, a seguir detalhadas.

9. Remediar os Riscos e Fortalecer Controles

Identificado, avaliado e mensurado o risco, definimos qual será o tratamento às situações de exposição a riscos remanescentes. As opções de tratamento dos riscos incluem a sua eliminação, redução, compartilhamento ou aceitação, respeitando a tolerância e apetite ao risco da **MobiBrasil**.

As opções de tratamento podem ser consideradas e aplicadas individualmente ou combinadas. Selecionar a opção mais adequada envolve equilibrar custos e os esforços de sua implementação e, por outro lado, os benefícios decorrentes de sua ação.

10. Medidas Disciplinares

Medidas disciplinares são aplicadas em decorrência de não conformidade com as legislações vigentes e com as orientações expressas no Código Ética **MobiBrasil**, em suas políticas e demais orientações. As medidas poderão ser educativas, corretivas ou punitivas, proporcionais à gravidade do ato, suas consequências e ao seu grau de participação e responsabilidade dos envolvidos, independentemente de suas funções ou cargos.

Quando não conformidades são identificadas, adotamos providências para assegurar a sua imediata interrupção e, assim, aplicar as medidas disciplinares e ações necessárias para mitigar riscos, cabe a nossos líderes zelar pelo cumprimento do Código de Ética **Mobibrasil** por suas equipes e adotar as medidas disciplinares cabíveis.

Cabe ao Comitê de Ética avaliar o resultado das investigações de denúncias e zelar pela proporcionalidade e equilíbrio das medidas disciplinares adotadas, considerando aspectos financeiros, de conformidade, jurídicos e de pessoas. Assim, o Comitê de Ética garante a manutenção de uniformidade de critérios utilizados em casos semelhantes e a coerência das medidas disciplinares.